

Edita:



Col·laboren:

Ajuntament d'Alella  
Ajuntament d'Arenys de Mar  
Ajuntament d'Arenys de Munt  
Ajuntament d'Argentona  
Ajuntament de Caldes d'Estrac  
Ajuntament de Calella  
Ajuntament de Canet de Mar  
Ajuntament del Masnou  
Ajuntament de Malgrat de Mar  
Ajuntament de Mataró  
Ajuntament de Premià de Dalt  
Ajuntament de Premià de Mar  
Ajuntament de Sant Andreu de Llavaneres  
Ajuntament de Sant Pol de Mar  
Ajuntament de Teià  
Ajuntament de Tiana  
Ajuntament de Vilassar de Dalt  
Ajuntament de Vilassar de Mar

[www.costadebarcelonamaresme.cat](http://www.costadebarcelonamaresme.cat)



@costabcnmaresme

Disseny/Maquetació/Fotografia: Marga Cruz DL-B-15540-2018

# Modernisme al Maresme

El Modernismo en el Maresme  
The Modernism in the Maresme region  
Le Modernisme dans le Maresme



Rutes · Rutas · Tours · Itinéraires

Mataró  
Argentona  
Canet de Mar  
Alella  
El Masnou  
Sant Andreu de Llavaneres

Altres poblacions · Otras poblaciones  
Other towns · Autres communes





# MARESME

## INTRODUCCIÓ

Al Maresme tenim un bon recull d'arquitectura modernista, susceptible de convertir-se en recursos turístics. La dificultat de la seva visita ve donada per la gran dispersió d'aquest patrimoni i per la impossibilitat d'accedir a determinats espais. Tanmateix, un munt d'arquitectes van realitzar obra a la nostra comarca, i a tot plegat s'hi afegeix la gran varietat en la tipologia i en la importància de cada edifici o recurs. Des de fàbriques, passant per panteons, escoles, torres, capelles, conjunts de carrers, ateneus, ajuntaments, fins a les 188 cases classificades.

El Modernisme és un moviment cultural, social, artístic i sobretot arquitectònic que es dona a bona part d'Europa i també a Catalunya entre el darrer terç del segle XIX i el primer quart del XX. El Maresme no n'és aliè, ben al contrari, arquitectes autòctons com Ferrés i Puig, Cabanyes, Mas i Morell i sobre tot Josep Puig i Cadafalch que amb el barceloní Lluís Domènech i Montaner en són els màxims exponents. Aquest recull no exhaustiu de arquitectura modernista fet des de la vessant turística, es centra sobretot en Puig i Cadafalch i en Domènech i Montaner, màxims exponents a la nostra comarca, i en les quatre viles que presenten rutes del Modernisme al Maresme: Mataró, Canet de Mar, Argentona i Alella.

Volem fer esment també de la primera obra d'Antoni Gaudí, construïda l'any 1883, i l'única a la nostra comarca d'aquest insigne arquitecte: la Nau Gaudí de Mataró, quilòmetre zero de l'obra gaudiniana i antiga sala de blanqueig de cotó on l'arquitecte hi aplica per primera vegada l'arc parabòlic, que serà un element determinant en les seves obres posteriors. Actualment la Nau Gaudí de Mataró acull la col·lecció d'art contemporani del publicista Lluís Bassat que s'hi mostra ordenada cronològicament a través d'exposicions temporals.



## INTRODUCCIÓN

En el Maresme tenemos una buena recopilación de arquitectura modernista, susceptible de convertirse en recursos turísticos. La dificultad de su visita viene dada por la gran dispersión de este patrimonio y por la imposibilidad de acceder a determinados espacios. Sin embargo, un gran número de arquitectos realizaron obra en la nuestra comarca, y a todo esto se le añade la gran variedad de tipología y en la importancia de cada edificio o recurso. Desde fábricas, pasando por panteones, escuelas, torres, capillas, conjuntos de calles, ateneos, ayuntamientos, hasta las 188 casas clasificadas.

El Modernismo es un movimiento cultural, social, artístico y sobretodo arquitectónico que se desarrolla en buena parte de Europa y también en Catalunya entre el último tercio del siglo XIX y el primer cuarto del XX. El Maresme no es ajeno, al contrario, arquitectos autóctonos como Ferrés i Puig, Cabanyes, Mas i Morell y sobretodo Josep Puig i Cadafalch que con el barcelonés Lluís Domènech i Montaner son sus máximos exponentes. Esta recopilación no exhaustiva de arquitectura modernista realizada desde la vertiente turística, se centra sobre todo en Puig i Cadafalch y en Domènech i Montaner, máximos exponentes en nuestra comarca, y en las cuatro poblaciones que presentan rutas del Modernismo en el Maresme: Mataró, Canet de Mar, Argentona y Alella.

Queremos mencionar también la primera obra de Antoni Gaudí, construida el año 1883, y la única en la nuestra comarca de este célebre arquitecto: la Nau Gaudí de Mataró, kilómetro cero de la obra gaudiniana y antigua sala de blanqueo de algodón donde el arquitecto aplica por primera vez el arco parabólico, que será un elemento determinante en sus obras posteriores. Actualmente la Nau Gaudí de Mataró acoge la colección de arte contemporáneo del publicista Lluís Bassat que se muestra ordenada cronológicamente a través de exposiciones temporales.



## INTRODUCTION



El Maresme boasts an excellent collection of Modernist architecture susceptible to becoming tourist resources. The difficulty in visiting this heritage stems from the wide dispersion of sites and the impossibility of accessing certain spaces. Nevertheless, a large number of architects did produce works in our region, and to this is added the great variety of typologies and the importance of each building or resource. From factories, through pantheons, schools, towers, chapels, clusters of streets, cultural centers and city halls, to the 188 classified houses.

Modernism is a cultural, social, artistic and above all architectural movement that developed in much of Europe and also in Catalonia between the last third of the nineteenth century and the first quarter of the twentieth. El Maresme is no exception, quite the contrary, with native architects such as Ferrés i Puig, Cabanyes, Mas i Morell and especially Josep Puig i Cadafalch who, along with Barcelonian Lluís Domènech i Montaner, are the leading exponents. This non-exhaustive collection of Modernist architecture, compiled from a tourism perspective, focuses primarily on Puig i Cadafalch and Domènech i Montaner, whose works are the finest examples in our region, and on the four towns that have Modernism routes in El Maresme: Mataró, Canet de Mar, Argentona and Alella.

We also want to mention the first work of architecture by Antoni Gaudí, built in 1883, and the only example in our region by this celebrated architect: the Nau Gaudí in Mataró, kilometer zero of Gaudí's work and former cotton bleaching hall where the architect first applied the parabolic arch, destined to become a key element in his later works. Currently, the Nau Gaudí in Mataró houses the contemporary art collection of publicist Lluís Bassat, shown chronologically through temporary exhibitions.

### Llegenda/Leyenda/Key/Légende

Visita interior	Visita exterior	Adreça	Arquitecte	Escultor
Interior visit	Exterior visit	Address	Architect	Sculptor
Visite intérieur	Visite extérieur	Adresse	Architecte	Sculpteur

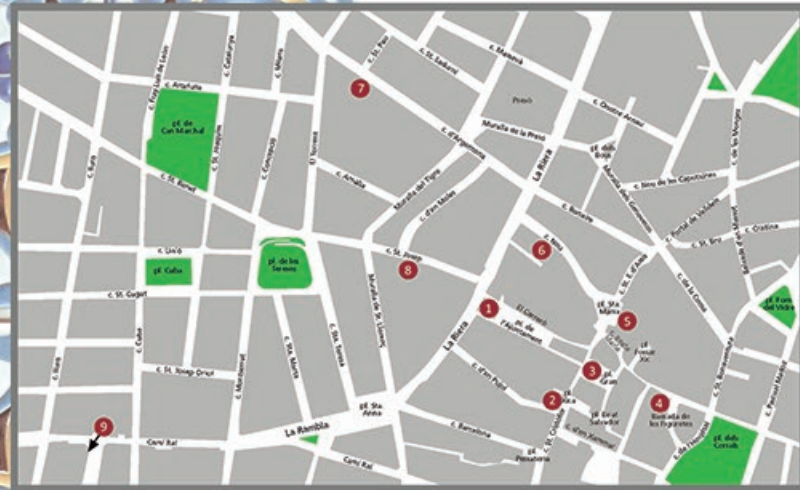
## INTRODUCTION



Dans notre région du Maresme, nous possédons un certain nombre d'éléments d'architecture moderniste, susceptibles de représenter des ressources touristiques. Il est cela dit assez difficile de les visiter car ces éléments du patrimoine sont dispersés sur le territoire et il est parfois impossible d'accéder à certains d'entre eux. De nombreux architectes ont pourtant œuvré dans notre région et il faut signaler d'autre part les typologies diverses et l'importance plus ou moins grande des différents bâtiments ou ressources. Des usines, mais aussi des panthéons, des écoles, des tours, des chapelles, des ensembles de rues, des associations de quartiers, des mairies et même 188 maisons classées.

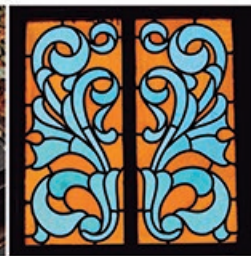
Le Modernisme est un mouvement culturel, social, artistique et surtout architectural caractéristique en Europe ainsi qu'en Catalogne au cours du dernier tiers du XIXe siècle et du premier quart du XXe. Le Maresme abrite d'ailleurs un certain nombre d'exemplaires représentatifs car plusieurs architectes étaient originaires de la région comme par exemple Ferrés i Puig, Cabanyes, Mas i Morell mais surtout Josep Puig i Cadafalch, ce dernier ainsi que le barcelonais Lluís Domènech i Montaner étant les plus hauts représentants de ce mouvement. Ces exemples non exhaustifs d'architecture moderniste, orientés vers le tourisme, consacrent essentiellement Puig i Cadafalch et Domènech i Muntaner, les plus hauts représentants de notre région, et dans les quatre villes présentant des itinéraires du Modernisme dans le Maresme : Mataró, Canet de Mar, Argentona et Alella.

Nous souhaitons également faire remarquer la première œuvre d'Antoni Gaudí, construite en 1883, et la seule dans notre région de ce célèbre architecte : le hangar Gaudí de Mataró, kilomètre zéro de l'œuvre de Gaudí et ancienne blanchisserie de coton où l'architecte recourut pour la première fois à l'arc parabolique, qui deviendra un élément déterminant dans ses œuvres à venir. Le Hangar Gaudí de Mataró abrite actuellement la collection d'art contemporain de l'agent publicitaire Lluís Bassat présentée chronologiquement lors d'expositions temporaires.

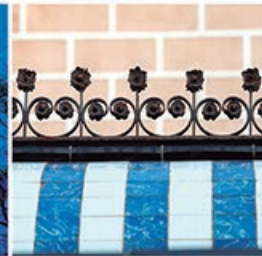
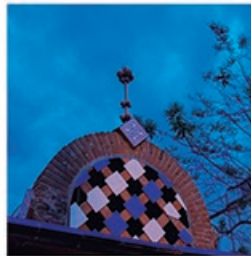


- 1 Saló de Sessions de l'Ajuntament
- 2 Botiga "La Confianza"
- 3 Mercat del Rengle
- 4 Can Sisternes
- 5 Capella Sagrament
- 6 Casa Parera
- 7 Casa Coll i Regàs
- 8 La Beneficència
- 9 Nau Gaudí





1 Saló de Sessions de l'Ajuntament. 1893  
 Sala de Sesiones Ayuntamiento/Assembly room of the City Hall/Salle du Conseil Municipal  
 Josep Puig i Cadafalch.  
 La Riera, 48



3 Mercat del Rengle/mercado/marché/market. 1891 - 1893  
 Puig i Cadafalch i Emili Cabanyes.  
 Pl. Gran, s/n

4 Casa Sisternes. 1893  
 Josep Puig i Cadafalch.  
 de Sant Simó, 18



2 Botiga "La Confianza". 1894  
 Comercio/Shop/Magasin  
 Josep Puig i Cadafalch.  
 de Sant Cristòfor, 10

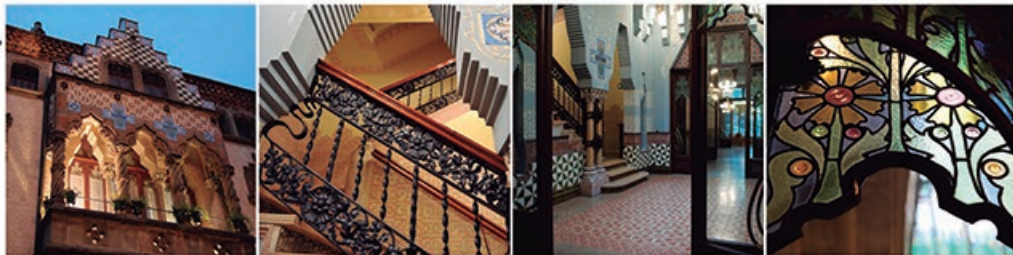


5 Capella del Sagrament (Basilica de Santa Maria). 1889  
 Capilla-Basilica/Chapel-Basilica/chapelle-Basilique  
 Emili Cabanyes i Rabassa.  
 Pl. de Santa Maria, 1

6 Casa Parera. 1894  
 Josep Puig i Cadafalch.  
 Nou, 20







7 Casa Coll i Regàs. 1897  
 Josep Puig i Cadafalch.  
 d'Argentona, 55-57



8 La Beneficència, antiga casa de la caritat/ La Beneficència, antigua casa de la caridad/ The Beneficencia, ancient house of charity/  
 La Beneficencia, ancienne maison de la charité. 1894  
 Josep Puig i Cadafalch.  
 de Sant Josep, 9



9 Nau Gaudí. 1883  
 Antoni Gaudí  
 Primera obra de Gaudí/Primera obra de Gaudí  
 First work by Gaudí/ Première œuvre de Gaudí. (BCIN)  
 de la Cooperativa, 47



**Per a més informació i reserves**  
**Para más información y reservas**  
**For more information and reservations**  
**Pour de plus amples renseignements et réservations:**  
 Oficina de turisme de Mataró.  
 La Riera, 48.  
 Tel. 93 758 26 98  
[www.visitmataro.cat](http://www.visitmataro.cat) - [turisme@ajmataro.cat](mailto:turisme@ajmataro.cat)

**Rutes relacionades**  
**Rutas relacionadas**  
**Related routes**  
**Itinéraires remarquables:**

- Ruta audioguiada patrimonial (català, castellà, anglès, francès i rus). Alguns recursos amb visites interiors. Servei d'audioguies a l'oficina de turisme  
 Ruta audioguiada patrimonial (catalán, castellano, inglés, francés y ruso). Algunos recursos con visitas interiores. Servicio de audioguías en la oficina de turismo  
 Audio guided heritage route (Catalan, Spanish, English, French and Russian). Some resources with interior visits. Audio guide service in the tourist office  
 Visite audioguidée du patrimoine (catalan, espagnol, anglais, français et russe). Visite de l'intérieur de certains monuments. Service d'audioguides à l'office du tourisme

- Ruta El Modernisme a Mataró  
 Ruta El Modernismo en Mataró  
 Modernism route in Mataró  
 Itinéraire Le modernisme à Mataró

- Ruta Puig i Cadafalch Mataró-Argentona  
 Ruta Puig i Cadafalch Mataró-Argentona  
 Puig i Cadafalch route Mataró-Argentona  
 Itinéraire Puig i Cadafalch. Mataró-Argentona

- Ruta El triangle modernista al Maresme: Puig i Cadafalch, Domènech i Montaner, i Gaudí. Mataró-Canet de Mar  
 Ruta El triángulo modernista en el Maresme: Puig i Cadafalch, Domènech i Montaner, y Gaudí. Mataró-Canet de Mar  
 Modernist triangle route in El Maresme: Puig i Cadafalch, Domènech i Montaner, and Gaudí. Mataró-Canet de Mar  
 Itinéraire Le triangle modernistedansle Maresme : Puig i Cadafalch, Domènech i Montaner et Gaudí. Mataró-Canet de Mar



# ARGENTONA

- 1 Casa Puig i Cadafalch
- 2 Capella del Sagrament
- 3 Can Calopa
- 4 Passeig Baró de Viver
- 5 Can Baladia (Can Minguell)
- 6 Casa Garí
- 7 Torre d'Aigües del Cros



1 Casa Puig i Cadafalch. 1897  
 ● Josep Puig i Cadafalch.  
 ● Plaça de Vendre s/n



2 Capella del Sagrament (Església de Sant Julià). 1897  
 ● Capilla-Iglesia/Chapel-Church/Chapelle-Église.  
 ● Josep Puig i Cadafalch  
 ● Plaça de l'Església, 1



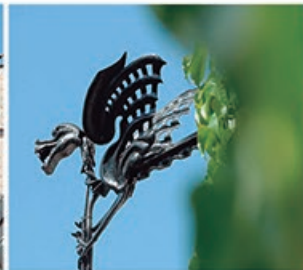
3 Can Calopa. 1898  
 ● Josep Puig i Cadafalch  
 ● Riudemeia, 8



4 Passeig Baró de Viver. 1874  
 ● Paseo/Passage/Boulevard  
 Can Mercader (Casa Mora), Can Fontdevila, Can Pagès de Josep Font i Gumà  
 ● Passeig Baró de Viver







5 Can Baladía (Restaurant/Restaurante/Restaurant/Restaurant). 1893   
 Passeig Baró de Viver, 56

6 Casa Garí. 1898



7 Torre d'Aigües del Cros. 1900 Torre/Tower/Tour  
 Josep Puig i Cadafalch  
 Av. Molí de les Mateves, s/n

6 Casa Garí. 1898   
 Josep Puig i Cadafalch  
 Sant Miquel del Cros, 25-26

**Rutes relacionades**  
**Rutas relacionadas**  
**Related routes**  
**Itinéraires remarquables:**

- Ruta guiada modernista d'Argentona  
 Ruta guiada modernista de Argentona  
 Guided Modernist route of Argentona  
 Itinéraire guidé moderniste d'Argentona
- Ruta Puig i Cadafalch Mataró-Argentona  
 Ruta Puig i Cadafalch Mataró-Argentona  
 Puig i Cadafalch route Mataró-Argentona  
 Itinéraire Puig i Cadafalch. Mataró-Argentona
- Secció del Museu del Càntir dedicada a càntrils modernistes  
 Sección del Museo del Càntir dedicada a botijos modernistas  
 Section of the Museo del Càntir dedicated to Modernist jugs  
 Section du Musée de la Cruche exposant des exemplaires modernistes

[www.museucantir.org](http://www.museucantir.org)



Per a més informació i reserves  
 Para más información y reservas  
 For more information and reservations  
 Pour de plus amples renseignements et réservations :

Ajuntament d'Argentona  
 Tel. 93 797 49 00  
[turisme@argentona.cat](mailto:turisme@argentona.cat)  
[www.argentona.cat](http://www.argentona.cat)





- 1 Casa museu Lluís Domènech i Montaner
- 2 Casa Roura
- 3 Ateneu Canetenc
- 4 Can Floris
- 5 Can Puxan
- 6 Cases Carbonell
- 7 Antic escorxador municipal
- 8 Casa Alsina Roig
- 9 Fàbrica Jover
- 10 Fàbrica Carbonell
- 11 Restaurant del Santuari
- 12 Castell de Santa Florentina
- 13 Panteons modernistes del cementiri municipal
- 14 Vil·la Flora



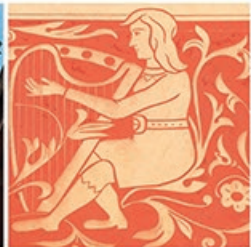
1 Casa Museu Lluís Domènech i Montaner. 1918-1920 📍📍  
 (català, castellà, anglès i francès) Casa Museo (catalán, castellano, inglés y francés)/House Museum (Catalan, Spanish, English and French)/Maison Musée (catalan, espagnol, anglais et français)  
 📍 Lluís Domènech i Montaner  
 📍 Xamfrà rieres Buscarons i Gavarra



2 Casa Roura. 1891-1892 📍📍  
 📍 Lluís Domènech i Montaner  
 📍 Riera Sant Domènec, 1







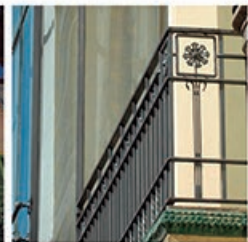
3 Ateneu Canetenc. 1884-1885 ●  
 ● Lluís Domènech i Montaner.  
 ● Ample, 2



6 Cases Carbonell. 1905-1909 ●  
 Mestre de cases/Maestro de obras/Master builder/  
 Maîtres de maisons: Salvador Torrus Oliver  
 ● Ample, 36 - 38



7 Antic escorxador municipal. 1908 ●  
 Antigo matadero municipal/Former municipal slaughterhouse/  
 Ancien abattoir municipal.  
 ● Eduard Ferrés i Puig.  
 ● Drassanes del Pla, 30



4 Can Floris. 1917-1920 ●  
 ● Pere Domènech i Roura.  
 ● Ample, 14

5 Can Puxan. 1913 ●  
 ● Francesc Fargas i Margenat, i Cabruja i Feliu  
 Mestre de cases/Maestro de obras/Master builder/Maîtres  
 de maisons: Josep Cabruja i Feliu.  
 ● Ample, 27



8 Casa Alsina Roig. 1908-1909 ●  
 ● Eduard Ferrés i Puig.  
 ● Abell, 2



9 Fàbrica Jover. 1910 ● Fàbrica/Factory/Usine  
 ● Pere Domènech i Roura.  
 ● Riera del Pinar, 12





10 Fàbrica Carbonell. 1899 ● Fàbrica/Factory/Usine  
 ● Josep M. Puig i Cadafalch  
 ● Torrent de Lledoners, 11



11 Restaurant del Santuari. 1914 ●  
 Restaurante/Restaurant/Restaurant  
 ● Josep M. Puig i Cadafalch  
 ● Parc i Jardins del Santuari de la Misericòrdia



13 Panteons modernistes del cementiri municipal ●  
 Panteones modernistas del cementerio municipal  
 Modernist mausoleums of the municipal cemetery  
 Panthéons modernistes du cimetière municipal  
 - P. Busquets. 1906-1909 ● Eduard Ferrés i Puig  
 - P. Domènech i Montaner. 1910 ● Lluís Domènech i Montaner  
 - P. Font Montaner. ● Lluís Domènech i Montaner  
 ● Sant Marc, s/n



12 Castell de Santa Florentina. 1899-1912 ●  
 Visites concertades/Castillo, visitas concertadas/Castle, visits by appointment/Château, visites sur réservation  
 ● Lluís Domènech i Montaner  
 ● Rial de l'Aubó, s/n



14 Vil·la Flora. 1910-1925 ●  
 ● Eduard Ferrés i Puig  
 ● Riera Gavarra s/n

## Rutes relacionades - Rutas relacionadas Related routes - Itinéraires remarquables:

- Ruta modernista de Canet de Mar i casa Museu. Ruta modernista de Canet de Mar y casa Museo. Modernist Route of Canet de Mar and house Museum. Itinéraire moderniste de Canet de Mar. Primer dissabte de mes sense reserva prèvia. Primer sábado de mes sin reserva previa. First Saturday of the month without prior booking. Le premier samedi de chaque mois sans réservation préalable.

- Ruta El triangle modernista al Maresme: Puig i Cadafalch, Domènech i Montaner, i Gaudí. Mataró-Canet de Mar. Ruta El triángulo modernista en el Maresme: Puig i Cadafalch, Domènech i Montaner, y Gaudí. Mataró-Canet de Mar. Itinéraire Le triangle modernistedans le Maresme: Puig i Cadafalch, Domènech i Montaner et Gaudí. Mataró-Canet de Mar. Visites concertades, visitas concertadas, visits by appointment, visites sur réservations.

- Ruta Indians "Americanos" i cementiri. Ruta indianos "Americanos" y cementerio. Route of the "Americanos" and mausoleums. Itinéraire des « Américains » et panthéons. Segon dissabte de mes sense reserva prèvia. Segundo sábado de mes sin reserva previa. Second Saturday of the month without prior booking. Le deuxième samedi de chaque mois sans réservation préalable.

- Ruta Patrimoni Industrial i Religios. Ruta Patrimonio industrial y Religioso. Route du Patrimoine Industrielle et Religieuse. Route Industrial and Religious Heritage. Visita concertada mínim 10 persones/Visita concertada mínimo 10 persones/Arranged visit for a minimum of 10 people/Visite sur réservation pour 10 personnes minimum.

- Visites al Castell de Santa Florentina. Visitas al Castillo de Santa Florentina. Visits to Santa Florentina Castle. Visites du Château de Santa Florentina. Vistes concertades, Visitas concertadas, Visits by appointment, Visites sur réservations



Per a més informació i reserves - Para más información y reservas - For more information and reservations - Pour de plus amples renseignements et réservations:

OFICINA DE TURISME DE CANET DE MAR  
 Casa Museu Domènech i Montaner  
 ● Xamfrà rieres Buscarons i Gavarra - 08360 Canet de Mar  
 Tel. 93 794 08 98 – 93 794 39 40  
 A/e: canet.turisme@canetdemar.cat  
 http://www.turismecanet.cat





- 1 Can Bonveí
- 2 Torre del Governador (Els Escolapis), s XIX
- 3 L'Escorxadó
- 4 Can Llimona
- 5 Cal Boter (Les Hortènsies)
- 6 Can Sanmiquel
- 7 Fàbrica de pintures, s XIX
- 8 Can Bertran
- 9 Celler Alella Vinícola
- 10 Panteó d'Antoni Borrell



# ALELLA



1 Can Bonveí. 1898  
● Camí de Martorelles, 7



2 Torre del Governador (Els Escolapis), s XIX.  
● Torre/Tower/Tour  
● General Guitart i Lostaló  
● Camí de Martorelles, 2



3 L'Escorxadó s.XIX  
● Pg. Marià Estrada, 2



4 Can Llimona  
● Riera de la Coma Clara, 1



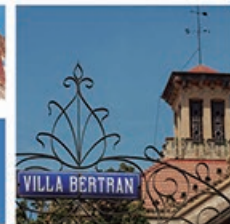
5 Cal Boter (Les Hortènsies), 1902  
● Av. Sant Josep de Calassanç, 57



6 Can Sanmiquel. 1914  
● Josep Puig i Cadafalch  
● Av. St. Josep Calassanç, 55



7 Fàbrica de pintures, s XIX  
● Fàbrica/Factory/Usine  
● Torrent Vallbona, 53-67



8 Can Bertran s.XIX  
● Av. Sant Josep de Calassanç, 15



9 Celler Alella Vinícola, 1906  
● Bodega/Wine cellar/Cave  
● Jeroni Martorell i Terrats  
● Rambla d'Àngel Guimerà, 62



10 Panteó d'Antoni Borrell s.XX  
● General Guitart Lostaló  
● Manuel Fuxà Leal  
● Camí Baix de Tiana

### Rutes relacionades Rutas relacionadas Related routes Itinéraires remarquables:

- Ruta autoguiada: L'empremta del Modernisme a Alella
- Ruta autoguiada: La huella del Modernismo en Alella
- Self-guided route: The legacy of Modernism in Alella
- Auto-guidée itinéraire: L'empreinte du modernisme dans Alella

Per a més informació i reserves  
Para más información y reservas  
For more information and reservations  
Pour de plus amples renseignements et réservations :

Oficina de Turisme d'Alella  
● Riera Fosca, 2  
Tel. 93 555 46 50  
[www.alella.cat/turisme](http://www.alella.cat/turisme)  
[oficinadeturisme@alella.cat](mailto:oficinadeturisme@alella.cat)





- 1 Casino
- 2 Villa Rosa
- 3 Can Framis
- 4 Casa Bassegoda
- 5 Cal Senyor
- 6 Casa de Carrer
- 7 Can Millet
- 8 Can Sanahuja



1 Casino. 1902  
 ● Bonaventura Bassegoda i Amigó  
 ● Barcelona, 1



2 Villa Rosa. 1902  
 ● Pere Andreu  
 ● Prat de la Riba, 16

3 Can Framis. 1902  
 ● Enric Fatjó Torras  
 ● Sant Felip, 61

4 Casa Bassegoda. 1909  
 ● Bonaventura Bassegoda  
 ● Sant Felip, 105



5 Cal Senyor. SXX  
 ● Juli Maria Fossas  
 ● Pg. Cal Senyor, 71

6 Casa/House/Maison. 1906  
 ● Bonaventura Bassegoda i Amigó  
 ● Lluís Bru i Salelles  
 ● Pl. de la Libertat, 6

7 Can Millet. S XIX  
 ● Galetà Bulgas i Monravà  
 ● Pl. de Catalunya, 13

8 Can Sanahuja. 1900  
 ● Domènec Boada i Piera  
 ● Barcelona, 53



**Rutes relacionades**  
**Rutas relacionadas**  
**Related routes**  
**Itinéraires remarquables:**

- L'esplendor arquitectònic. Ruta guiada sota reserva prèvia en diferents idiomes per a grups de màxim 25 persones (consultar preus). Autoguiada per a particulars.
- El esplendor arquitectónico. Ruta guiada con reserva previa en diferentes idiomas para grupos de máximo 25 personas (consultar precio). Autoguiada para particulares.
- Splendeur architecturale. Itinéraire guidé sous réservation préalable dans différentes langues pour groupes de maximum 25 personnes (prix à confirmer). Itinéraire autoguidé pour particuliers.
- Architectural splendor. Guided tour in different languages for groups of up to 25 people, prior reservation required (check prices). Self-guided for individuals

**Per a més informació i reserves**  
**Para más información y reservas**  
**For more information and reservations**  
**Pour de plus amples renseignements et réservations :**

Oficina de Turisme del Masnou  
 ● Pg. de Prat de la Riba, 16  
 Tel. 93 557 18 34  
 museu@elmasnou.cat

Museu Municipal de Nàutica del Masnou  
 ● de Josep Pujadas Truch, 1A  
 Tel. 93 557 18 30





# SANT ANDREU de LLAVANERES

- 1 Ca l'Alfaro
- 2 Can Tolosa
- 3 Torre Belvis
- 4 Torre Matas
- 5 Sala Matas
- 6 Garatge Matas
- 7 Can Farnés
- 8 Ca la Conxita Farnés
- 9 Can Serra
- 10 Torre del Sot
- 11 Ca l'Utzet
- 12 Can Terrés



1 Ca l'Alfaro  
 ● Mare de Déu de Montserrat, 27  
 ● Eduard Mercader



2 Can Tolosa  
 ● Passeig de les monges, 23



3 Torre Belvis  
 ● Torres Bessonnes  
 ● Clòsens, 96  
 ● Joaquim Lloret i Homs



4 Torre Matas  
 ● Clòsens, 92  
 ● Joaquim Lloret



5 Sala Matas  
 ● Doctor, 51  
 ● Ramon Maria Riudor



6 Garatge Matas.  
 ● (detall/detalle/detail/détail).  
 ● de Munt, 58  
 ● Francesc Morera



7 Can Farnés  
 ● De Munt, 71  
 ● Ramon Maria Riudor



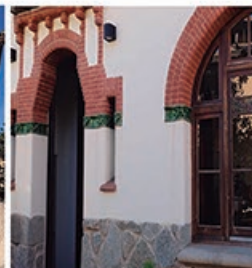
8 Ca la Conxita Farnés  
 ● pintors Masriera, 22  
 ● Ramon Maria Riudor



9 Can Serra  
 ● Pintor Masriera, 20  
 ● Joan Guardiola



10 Torre del Sot  
 ● Avda. Catalunya, 58  
 ● Josep Coll i Vilaclara



11 Ca l'Utzet  
 ● Avda Catalunya, 45  
 ● Salvador Puiggrós



12 Can Terrés  
 ● Sant Antoni, 16  
 ● Melcior Vinyals

## Rutes relacionades Rutas relacionadas Related routes Itinéraires remarquables:

Ruta "El Modernisme a Llavanes"  
 Les visites guiades per grups seran prèvia reserva al telèfon: 93 702 36 45  
 Ruta "El Modernismo en Llavanes"  
 Las visitas guiadas para grupos serán con reserva previa al teléfono: 93 702 36 45  
 Route "Modernism in Llavanes"  
 Guided tours for groups by prior reservation, please call 93 702 36 45  
 Itinéraire "Modernisme à Llavanes"  
 Visites guidées pour des groupes sur réservation préalable par téléphone au : 93 702 36 45.

Per a més informació i reserves  
 Para más información y reservas  
 For more information and reservations  
 Pour de plus amples renseignements et réservations:

OFICINA de TURISME de SANT ANDREU de LLAVANERES  
 ● Passeig de la Riera s/n  
 08392 Sant Andreu de Llavanes  
 Tel: 93 702 36 45  
 www.ajllavanes.cat  
 turisme@ajllavanes.cat





# ALTRES POBLACIONS - OTRAS POBLACIONES - OTHER TOWNS - AUTRES COMMUNES

## • ARENYS de MAR [www.arenysdemar.cat](http://www.arenysdemar.cat) - [www.visitarenys.com](http://www.visitarenys.com)



Cementiri Municipal  
Cementerio/Cemetery/Cimetière  
Plaça Salvador Espriu, s/n



Puntes de coix/Encajes/Catalan bobbin lace/Dentelle aux fuseaux catalan. Col·lecció Castells/Colectión Castells/Castells collection/Collection Castells.  
Museu Marès de la Punta  
Església 43



Mercat Municipal/Mercado Municipal/Municipal market/ Marché Municipal  
Ignasi Mas i Morell  
Riera Bisbe Pol, 86

## • ARENYS de MUNT [www.arenysdemunt.cat](http://www.arenysdemunt.cat)



Casa Rambla Sant Martí  
Casa/House/Maison  
Rambla Sant Martí, 7



Font/Fuente  
Fountain/Fontaine  
Rambla Eixample



Vila Cristina  
Casa/House/Maison  
Rambla Eixample, 89



## • CALDES d'ESTRAC [www.caldetes.cat](http://www.caldetes.cat)



Can Gill/Can Bellavista  
Església, 33



Can Nadal  
Casa/House/Maison  
Camí Ral, 48



Termes  
Termas/Thermal baths/Therms  
Riera, 29

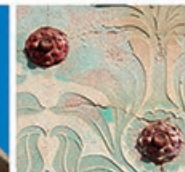
## • CALELLA [www.calella.cat](http://www.calella.cat) - [www.calellabarcelona.com](http://www.calellabarcelona.com)



La Torre, 1895  
Clavé, 93-96



Els Filipinos  
Anselm Clavé, 86



Cal Menuts  
Jovara, 158

## • MALGRAT de MAR [www.ajmalgrat.cat](http://www.ajmalgrat.cat) - [www.turismemalgrat.com](http://www.turismemalgrat.com)



Ajuntament (1913)  
Ayuntamiento/Council/Mairie  
Antoni Falguera  
Carme, 30



Ca l' Arnau (1914)  
Joan Amigó  
Bellaire - Passada



Torre de la Vidua Sala /Torre/Tower/Tour  
Esteve Rocafort i Carreras  
De Mar, 61



Can Cardona  
Casa/House/Maison  
de mar, 47

Arenys de Mar  
Arenys de Munt  
Caldes d'Estrac  
Calella  
Malgrat de Mar  
Premià de Dalt  
Premià de Mar  
Sant Pol de Mar  
Teià  
Tiana  
Vilassar de Dalt  
Vilassar de Mar





## ALTRES POBLACIONS - OTRAS POBLACIONES - OTHER TOWNS - AUTRES COMMUNES

### • PREMIÀ de DALT [www.premiadaldalt.cat](http://www.premiadaldalt.cat)



Antic Ajuntament / Antiguo ayuntamiento  
Former Town Hall / Ancienne Mairie  
● Bonaventura Bassegoda  
● Plaça de la Vila, 1



Can Coromines ●  
● Riera de Premià



Vil·la Matilde ●  
● Riera de Sant Pere



### • PREMIÀ de MAR [www.premiademar.cat](http://www.premiademar.cat)



El Xalet ●  
● Sant Cristòfor, 61



Escola Assís ●  
Escuela/School/École  
● De la Plaça, 35



Portes / Puertas / Doors / Portes  
Patronat Social Premianenc ●  
● Reverend Paradedà 26



Museu de l'Estampació ●  
Fàbrica del Gas / Fábrica / Factory / Usine  
● Joan XXIII, 2-8

### • SANT POL de MAR [www.santpol.cat](http://www.santpol.cat)



Can Planiol 1907- 1910  
● Ignasi Mas Morell  
● Abad Deàs, 30 ●



Les Escoles (1910)  
● Ignasi Mas Mor  
● Santa Clara, 2



Cal doctor Roure, 1917  
● Ignasi Mas Morell ●  
● Consolat de Mar, 1-3

### • TEIÀ [www.teia.cat](http://www.teia.cat)



Can Godó ●  
● Josep Majó  
● Passeig de la Riera



La Palma ●  
● Pere Noguera, 6



### • TIANA [www.tiana.cat](http://www.tiana.cat)



Estació de l'antic tramvia ●  
Estación del antiguo tranvía  
The old tram station  
Gare de l'ancien tramway  
● Isaac Albèiz, 14



Casa de la punxa ●  
Casa/House/Maison  
● Francí, s/n



Sala Albèiz ● ●  
● Ramon Maria Riudor  
● Isaac Albèiz, 8

### • VILASSAR de DALT [www.vilassardaldalt.cat](http://www.vilassardaldalt.cat)



Tanca de Can Banús ●  
Valla/Fence/Enceinte  
● Marqués de Barberà, 15



Can Jaume Mateu ●  
Casa/House/Maison  
● Mestra Viladrosa



Terra hidràulic biblioteca Can Manyer/ Suelo hidráulico biblioteca  
Can Manyer/ Cement tile floors of the Can Manyer Library/ Sol  
hydraulique bibliothèque Can Manyer. 1910 ●  
● Pl. Miquel Martí i Pol, 6

### • VILASSAR de MAR [www.vilassardemar.cat](http://www.vilassardemar.cat)



Ca l'Amat ●  
● Sant Joan, 52



Can Bassa ●  
● Eduard Ferrés  
● Sant Pau, 3-4



Museu de la Marina ●  
Museo/Museum/Musée  
● Eduard Ferrés  
● Av. Eduard Ferrés, 31



Porta entrada cementiri municipal ●  
Puerta de entrada cementerio municipal  
Municipal cemetery entrance gate  
Porte d'entrée cimetièrre municipal  
● Eduard Ferrés ● Av. Montevideo





# i OFICINES de TURISME - OFICINAS de TURISMO - TOURIST OFFICES - OFFICES de TOURISME



Consorci de Promoció Turística Costa del Maresme  
 Plaça Miquel Biada, 1 . 08301 Mataró  
 Tel. 93 741 11 61  
 info@turismemaresme.cat  
 www.costadebarcelonamaresme.cat



Oficina de Turisme d'Alella  
 Riera Fosca, 2. 08328 Alella  
 Tel. 93 555 46 50  
 A/e: alella.ofturisme@alella.cat  
 www.alella.cat/turisme



Oficina de Turisme d'Arenys de Mar  
 Riera Bisbe Pol, 8  
 Tel. 93 795 70 39  
 A/e: turisme@arenysdemar.cat  
 www.visitarenys.com

Can Benet, centre d'atenció als visitants de  
 Cabrera de Mar  
 Carrer de la Riera s/n (sota piscina municipal)  
 08349 Cabrera de Mar  
 Tel. 674 01 14 50  
 A/e: turisme@cabrerademar.cat  
 www.gaudeixcabrera.cat



Oficina de Turisme de Caldes d'Estrac  
 Fundació Palau  
 Riera, 54  
 08393 Caldes d'Estrac  
 Tel. 93 791 05 88  
 A/e: turisme@caldetes.cat  
 www.caldetes.cat/turisme



Oficina de Turisme de Calella  
 Sant Jaume, 231. 08370 Calella  
 Tel. 93 769 05 59 / 93 766 55 20 (Oficina Renfe)  
 A/e: info@calellabarcelona.com  
 www.calellabarcelona.com



Oficina de Turisme de Malgrat de Mar  
 Pl. de l'Àncora, s/n. 08380 Malgrat de Mar  
 Tel. 93 765 38 89  
 A/e: turisme@turismemalgrat.com  
 www.turismemalgrat.com  
 (Setmana Santa – octubre)



Oficina de Turisme de Malgrat de Mar  
 Bellaire, 2 (Ca l'Arnau). 08380 Malgrat de Mar  
 Tel. 93 765 56 42  
 A/e: turisme@turismemalgrat.com  
 www.turismemalgrat.com



Oficina de Turisme del Masnou  
 Casa de Cultura  
 Passeig de Prat de la Riba, 16  
 08320 El Masnou  
 Tel. 93 557 18 34  
 A/e: museu@elmasnou.cat  
 www.elmasnou.cat

Oficina de Turisme de Canet de Mar  
 Casa Museu Domènech i Montaner  
 Xamfrà rieres Buscarons i Gavarra  
 08360 Canet de Mar  
 Tel. 93 794 08 98 – 93 794 39 40  
 A/e: canet.turisme@canetdemar.cat  
 www.turismecanet.cat



Oficina de Turisme de Mataró  
 La Riera, 48 baixos. 08301 Mataró  
 Tel. 93 758 26 98  
 A/e: turisme@ajmataro.cat  
 www.visitmataro.cat



Oficina d'Informació i Turisme de Pineda de Mar  
 Plaça de Catalunya (Can Comas)  
 08397 Pineda de Mar  
 Tel. 93 762 50 38  
 A/e: turisme@visitpineda.com  
 www.visitpineda.com



Oficina de Turisme de Sant Andreu de Llavaneres  
 Passeig de la Riera s/n  
 08392 Sant Andreu de Llavaneres  
 Tel. 93 702 36 45  
 www.ajllavaneres.cat  
 turisme@ajllavaneres.cat



Oficina de Turisme de Sant Pol de Mar  
 Plaça de la Vila, 1 . 08395 Sant Pol de Mar  
 Tel. 93 760 45 47  
 A/e: ofturisme@santpol.cat  
 www.santpol.cat



Oficina de Turisme de Santa Susanna  
 Av. del Mar – Mercury Village. 08398 Santa Susanna  
 Tel. 93 767 90 08  
 A/e: oi.turisme@stasusanna.org  
 www.stasusanna-online.com

Centre Enoturístic i Arqueològic de Vallmora  
 Ernest Lluch, 41 - 08329 Teià  
 Tel. 93 555 99 77 - Autopista C-32, sortida 86  
 GPS: N 41° 29.383' E 002° 18.694'  
 A/e: cultura@teia.cat  
 www.teia.cat

Palau Robert (Barcelona)  
 Centre d'Informació de Catalunya  
 Passeig de Gràcia, 107. 08008 Barcelona  
 Tel. 93 238 80 91 / 93 238 80 92 / 93 238 80 93  
 A/e: ot.barcelona@gencat.cat  
 www.gencat.cat/palaurobert

Punts d'informació turística  
 www.costadebarcelonamaresme.cat/puntsinfoturistica

